

表2-21 有组织废气监测结果

采样地点	DA009煅烧尾气排气筒2#(31#)					
采样日期	2023年10月7日					
监测项目	单位	监测结果				
		20231006bY Q31-1	20231006bY Q31-2	20231006bY Q31-3	均值	备注
硫酸雾排放浓度	mg/m ³	3.26	3.24	3.38	3.29	/
硫酸雾排放速率	kg/h	0.102	0.104	0.110	0.105	/
采样地点	包膜废气排气筒(32#)					
采样日期	2023年10月7日					
监测项目	单位	监测结果				
		20231006bY Q32-1	20231006bY Q32-2	20231006bY Q32-3	均值	备注
硫酸雾排放浓度	mg/m ³	2.21	2.31	2.13	2.22	/
硫酸雾排放速率	kg/h	6.74×10 ⁻³	6.57×10 ⁻³	6.53×10 ⁻³	6.61×10 ⁻³	/

3 噪声监测

3.1 监测项目

工业企业厂界环境噪声。

3.2 监测点位

东厂界外 1 米处 1#、南厂界外 1 米处 2#、西厂界外 1 米处 3#。

3.3 监测频次

昼、夜间各 1 次，监测 1 天。

3.4 监测方法及依据见表 3-1

表 3-1 监测方法及依据

样品类别	分析项目	监测方法及依据
噪 声	工业企业厂界环境噪声	工业企业厂界环境噪声排放标准 GB 12348-2008

3.5 监测结果见表 3-2

表 3-2 噪声监测结果

监测日期	采样地点	监测时间		样品编号	噪声值
					dB (A)
2023.10.6	东厂界外1 米处1#	昼间	15:23~15:26	20231006bZ01-1	63.8
	南厂界外1 米处2#	昼间	15:31~15:34	20231006bZ02-1	62.4
	西厂界外1 米处3#	昼间	16:58~17:01	20231006bZ03-1	60.5
2023.11.1	东厂界外1 米处1#	夜间	22:32~22:37	20231006bZ01-2	53.2

	南厂界外1 米处2#	夜间	22:45~22:50	20231006bZ02-2	53.4
	西厂界外1 米处3#	夜间	23:10~23:15	20231006bZ03-2	53.0
监测条件	天气：阴；温度（℃）：14.1~18.8；风速（m/s）：1.8~2.0（2023.10.6） 天气：阴；温度（℃）：18.8~19.0；风速（m/s）：1.5~1.6（2023.11.1）				

注：东厂界主要声源为电机，南、西厂界主要声源为风机。

4监测点位平面示意图见图1~图3

图1 监测点位平面示意图

N



图例说明：★污水监测点位

图2 监测点位平面示意图

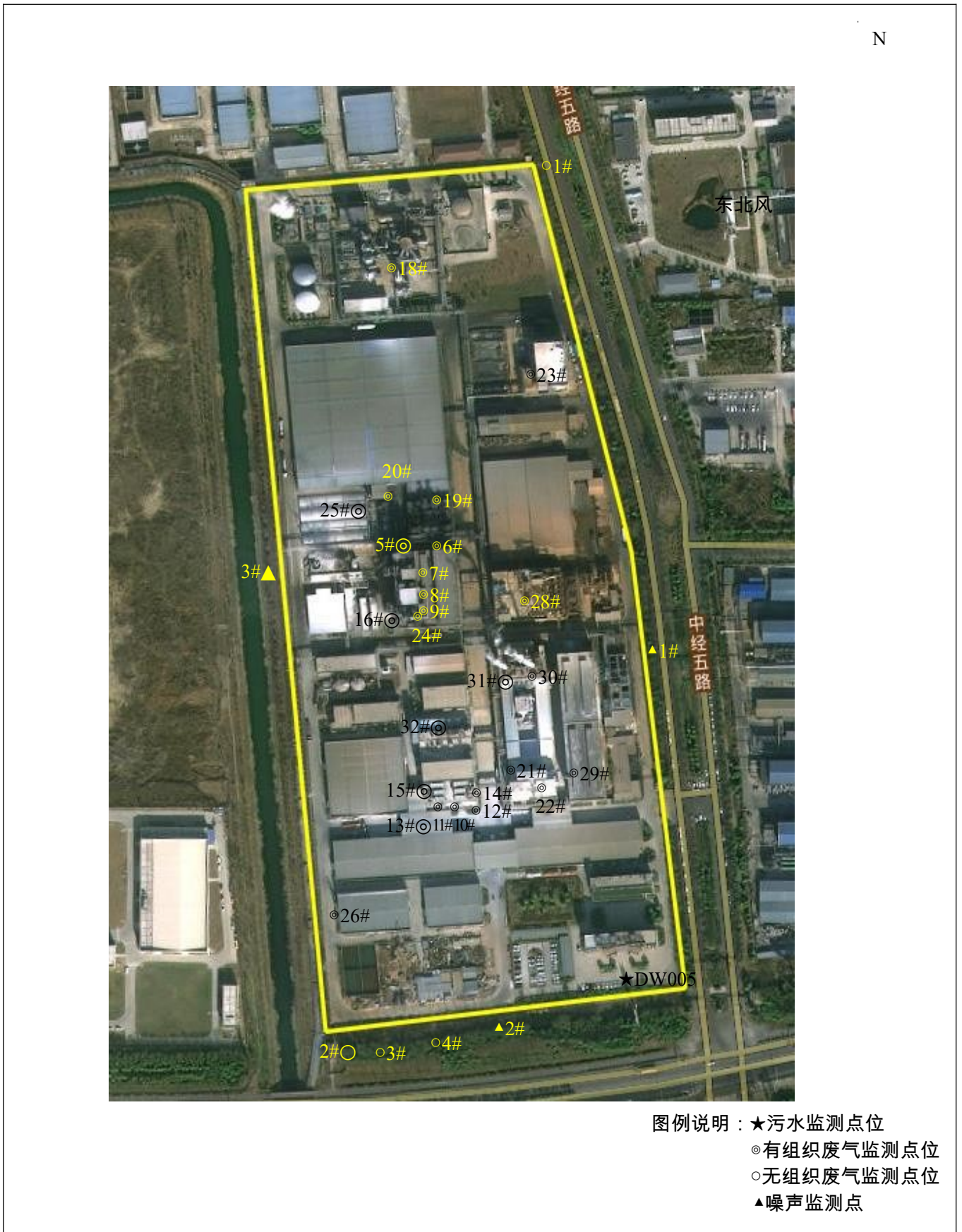


图3 监测点位平面示意图



图例说明：⊙有组织废气监测点位

报告结束

江苏徐海环境监测有限公司 (2023) 环 监 (综合) 字 第 (387) 号 报 告

附件：

有组织废气监测参数见附表1~附表29

附表1 有组织废气监测参数

采样地点	DA001矿粉输送排气筒1# (5#)			
采样日期	2023年10月8日			
监测项目	颗粒物			
工况负荷	95%			
排气筒断面积 (m ²)	0.120	排气筒高度 (m)		20
采样参数	单 位	第 一 次	第 二 次	第 三 次
动 压	Pa	37	41	41
静 压	Pa	0	10	10
温 度	°C	22.4	22.6	22.3
标干流量	m ³ /h	2541	2607	2615
流 速	m/s	6.5	6.7	6.7
含 湿 量	%	2.1	2.3	2.1

注：工况负荷、排气筒断面积、排气筒高度由受检单位提供。

附表2 有组织废气监测参数

采样地点	DA002矿粉输送排气筒2# (6#)			
采样日期	2023年10月8日			
监测项目	颗粒物			
工况负荷	95%			
排气筒断面积 (m ²)	0.120	排气筒高度 (m)		20
采样参数	单 位	第一次	第二次	第三次
动 压	Pa	24	25	32
静 压	Pa	-20	-30	-30
温 度	°C	24.5	24.7	24.3
标干流量	m ³ /h	2015	2059	2286
流 速	m/s	5.2	5.3	5.9
含湿量	%	2.2	2.0	2.4

注：工况负荷、排气筒断面积、排气筒高度由受检单位提供。

附表3 有组织废气监测参数

采样地点	DA003矿粉输送排气筒3# (7#)			
采样日期	2023年10月6日			
监测项目	颗粒物			
工况负荷	95%			
排气筒断面积 (m ²)	0.120	排气筒高度 (m)		20
采样参数	单 位	第一次	第二次	第三次
动 压	Pa	60	54	50
静 压	Pa	0	0	0
温 度	°C	20.3	20.2	20.6
标干流量	m ³ /h	3254	3101	2991
流 速	m/s	8.19	7.81	7.54
含湿量	%	1.7	1.8	1.7

注：工况负荷、排气筒断面积、排气筒高度由受检单位提供。

附表4 有组织废气监测参数

采样地点	DA004矿粉输送排气筒4# (8#)			
采样日期	2023年10月6日			
监测项目	颗粒物			
工况负荷	95%			
排气筒断面积 (m ²)	0.120	排气筒高度 (m)		20
采样参数	单位	第一次	第二次	第三次
动压	Pa	53	55	67
静压	Pa	0	10	10
温度	°C	23.2	23.0	22.1
标干流量	m ³ /h	3069	3107	3399
流速	m/s	7.78	7.89	8.62
含湿量	%	1.6	1.8	1.9

注：工况负荷、排气筒断面积、排气筒高度由受检单位提供。

附表5 有组织废气监测参数

采样地点	DA005矿粉输送排气筒5# (9#)			
采样日期	2023年10月6日			
监测项目	颗粒物			
工况负荷	95%			
排气筒断面积 (m ²)	0.120	排气筒高度 (m)		20
采样参数	单 位	第一次	第二次	第三次
动 压	Pa	108	113	111
静 压	Pa	20	20	10
温 度	°C	27.9	28.3	29.1
标干流量	m ³ /h	4316	4406	4356
流 速	m/s	11.13	11.39	11.31
含湿量	%	1.8	1.9	2.0

注：工况负荷、排气筒断面积、排气筒高度由受检单位提供。

附表6 有组织废气监测参数

采样地点	DA010气流粉碎排气筒1# (10#)			
采样日期	2023年10月7日			
监测项目	颗粒物			
工况负荷	95%			
排气筒断面积 (m ²)	0.049	排气筒高度 (m)		18
采样参数	单位	第一次	第二次	第三次
动压	Pa	261	246	237
静压	Pa	110	120	130
温度	°C	51.3	50.6	50.2
标干流量	m ³ /h	2291	2232	2200
流速	m/s	18.01	17.44	17.10
含湿量	%	15.1	14.8	14.5

注：工况负荷、排气筒断面积、排气筒高度由受检单位提供。

附表7 有组织废气监测参数

采样地点	DA011气流粉碎排气筒2# (11#)			
采样日期	2023年10月8日			
监测项目	颗粒物			
工况负荷	95%			
排气筒断面积 (m ²)	0.049	排气筒高度 (m)		18
采样参数	单位	第一次	第二次	第三次
动压	Pa	156	166	178
静压	Pa	700	720	720
温度	°C	50.7	51.1	51.6
标干流量	m ³ /h	1771	1824	1884
流速	m/s	13.9	14.3	14.9
含湿量	%	15.2	15.4	15.6

注：工况负荷、排气筒断面积、排气筒高度由受检单位提供。

附表8 有组织废气监测参数

采样地点	DA012冷却袋滤排气筒1# (12#)			
采样日期	2023年10月7日			
监测项目	颗粒物			
工况负荷	95%			
排气筒断面积 (m ²)	0.385	排气筒高度 (m)		20
采样参数	单位	第一次	第二次	第三次
动压	Pa	127	144	146
静压	Pa	30	30	30
温度	°C	45.7	46.2	45.5
标干流量	m ³ /h	14415	15425	15517
流速	m/s	12.37	13.24	13.32
含湿量	%	2.6	2.4	2.5

注：工况负荷、排气筒断面积、排气筒高度由受检单位提供。